

MATRIMONI I FORMACIÓ FAMILIAR A CATALUNYA CONTEMPORÀNIA: CANVI O REVOLUCIÓ?

Pau Miret i Gamundi

1. INTRODUCCIÓ

L'espectacular caiguda en el nombre de matrimonis experimentada en els països europeus mediterranis des de meitat dels anys setanta ha proveït d'una nova arma als buscadors de signes de modernitat. El model de la «Segona Transició Demogràfica» (Van de Kaa, 1991; Lesthaeghe, 1991) ha formalitzat les *ineluctables* transformacions que, o estem sofrint o que s'esdevindran a breu termini, en el tema de la família, una de les quals és el descens de la intensitat nupcial i el retardament en l'edat dels que, malgrat tot, s'acaben casant. A l'altre pol, els defensors de la idiosincràsia de l'Europa meridional veuen en les petites recuperacions dels indicadors de nupcialitat una taula de salvació per a les seves tesis.

L'evolució de la nupcialitat no només interessa vivament als especialistes sinó també als profans. La memòria col·lectiva de la nostra societat té assimilada la concepció que el naixement d'un nou nucli familiar està inextricablement unit a la formalització d'un contracte matrimonial. Percebre que la gent no es casa com abans és, doncs, sinònim que la línia de flotació de la família ha estat seriosament danyada.

L'objectiu d'aquest escrit és de quantificar els canvis en la nupcialitat catalana contemporània i donar elements per albirar la seva evolució futura. Abans, però, utilitzarem un gran angular històric per apreciar l'evolució de la nupcialitat una mica més enllà de l'estret marc que conformen els últims vint anys.

2. CONTEXT HISTÒRIC

Les fonts que utilitzarem en aquest apartat històric són els censos i els padrons municipals de població, sobre els que construirem els primers indicadors base del nostre estudi: *les proporcions de solters i solteres per grups quinquennals d'edat a Catalunya des de l'any 1900 fins al 1985*¹ (vegeu taula núm. 1²). El lector molt probablement considerarà que calia arribar a dades més actuals, malauradament encara no es troben disponibles les xifres necessàries per construir els indicadors esmentats per a la darrera operació censal realitzada al nostre país, a saber, la del cens de 1991. No obstant això, avancem que analitzarem els moments més recents de la nostra història nupcial i donarem elements per projectar-la més enllà del present immediat. Però anem a pams.

Per començar, donarem un petit giravolt a les xifres inicials, aquelles presentades a la taula núm. 1, i les transformarem en dades longitudinals o generacionals. A més, per tal de descobrir la intensitat acumulada de la nupcialitat a cada grup quinquennal d'edat es considerarà, no pas les proporcions de solters i solteres sinó la seva realitat complementària, és a dir, les *proporcions d'algun cop casats o casades*. El resultat de tot plegat es mostra a la taula núm. 2.

Per classificar els protagonistes d'aquesta anàlisi utilitzarem així dues variables: *el sexe i l'any de naixement*. És a dir, en tot moment l'anàlisi es realitzarà per separat per a homes i per a dones, i entre ells i elles distingirem aquells i aquelles pertanyents a un mateix grup de generacions. La taula núm. 2 mostra, doncs, amb quina freqüència estava casat cada grup quinquennal de generacions masculines o femenines a una certa edat.

El percentatge "d'algun cop casats" als 50-54 anys és un indicador habitualment utilitzat per a mesurar la *intensitat final* de la primo-nupcialitat de cada grup de generacions. Amb les xifres que ara per ara estem utilitzant podem conèixer la intensitat final fins a la generació de 1930-34, que per als homes supera en tots els casos el 90 %, de la mateixa manera que per a les dones de les generacions més joves; afectades la resta per desequilibris en el mercat matrimonial, causats per la sobremortalitat masculina provocada per la Guerra Civil (vegeu Cabré, 1994). *El celibat definitiu, els mai casats o casades, se situa, doncs, al voltant del 10 %*. Aquest fet col·loca el tema de la nupcialitat en un primer pla quan es tracta de l'anàlisi de la família a Catalunya durant aquest segle, malgrat que quedi en suspens si aquestes pautes culturals continuen entre els i les més joves.

1. Les dades extretes del cens de població de 1981 i del padró municipal d'habitants de 1986 s'han considerat referides a 1980 i 1985 respectivament.

2. El nostre estudi versarà únicament sobre les *primeres núpcies*, casar-se per primer cop, per aquest motiu el període vital considerat significatiu serà des dels 15-19 anys fins als 50-54 anys.

TAULA 1
 PROPORCIONS DE SOLTERS/RES PER MOMENTS I GRUPS QUINQUENALS D'EDAT

HOMES

	1990	1905	1910	1915	1920	1925	1930	1935	1940	1945	1950	1955	1960	1965	1970	1975	1980	1985
15-19	99,30	99,26	99,22	99,20	99,18	99,47	99,76	99,80	99,84	99,81	99,72	99,63	99,55	97,83	99,41	98,83	98,23	99,15
20-24	89,25	90,22	91,19	92,17	93,14	92,91	92,68	93,11	93,54	95,44	92,60	91,12	90,32	90,81	89,16	82,23	77,10	87,79
25-29	47,71	47,42	47,13	49,16	51,19	50,29	49,39	55,70	62,00	64,89	62,34	56,31	48,03	42,56	37,79	34,86	30,07	43,05
30-34	23,45	22,94	22,42	23,35	24,28	22,88	21,48	25,35	29,21	28,40	26,34	23,74	21,03	20,06	15,65	16,83	14,65	19,04
35-39	13,01	12,90	12,79	13,39	13,98	13,67	13,35	15,00	16,65	14,48	13,41	12,76	12,66	12,63	11,65	10,93	13,89	13,47
40-44	9,04	9,31	9,58	10,08	10,58	10,47	10,36	11,16	11,96	10,05	9,83	9,40	9,02	9,24	9,50	9,43	9,00	10,18
45-49	7,19	7,21	7,22	7,95	8,67	8,63	8,58	9,12	9,65	9,16	8,75	8,52	8,27	7,64	7,58	8,23	8,84	8,77
50-54	6,58	5,17	3,75	5,82	7,89	8,11	8,32	8,67	9,01	8,48	8,26	7,84	7,48	7,16	6,48	6,71	8,25	8,78

97

DONES

	1990	1905	1910	1915	1920	1925	1930	1935	1940	1945	1950	1955	1960	1965	1970	1975	1980	1985
15-19	97,16	97,62	98,07	98,02	97,97	97,99	98,00	98,40	98,80	98,00	98,00	98,00	97,43	96,62	96,89	94,43	94,25	97,01
20-24	65,63	66,91	68,18	69,74	71,29	70,34	69,38	73,03	76,67	79,80	75,30	71,23	65,12	62,92	60,55	55,05	51,09	68,74
25-29	34,39	33,58	32,76	35,53	38,30	35,84	33,38	37,52	41,66	46,37	44,50	38,30	29,01	22,48	19,75	19,76	16,76	25,18
30-34	15,76	16,04	16,31	17,89	19,46	20,19	20,92	22,92	24,05	25,86	29,37	25,08	18,65	14,42	10,22	10,36	9,58	11,98
35-39	12,21	12,24	12,27	13,45	14,62	15,41	16,19	17,35	18,51	18,95	19,66	18,20	16,02	13,45	9,87	7,58	7,82	8,41
40-44	9,56	9,50	9,44	10,53	11,61	12,70	13,79	14,80	15,81	15,91	16,25	15,75	15,69	12,62	10,71	8,20	6,82	7,22
45-49	8,92	8,72	8,52	9,51	10,50	11,08	11,66	12,75	13,84	13,84	14,11	14,37	14,75	13,48	11,01	9,18	7,90	6,58
50-54	8,24	7,64	7,03	7,86	8,68	9,82	10,95	12,13	13,31	13,35	13,40	13,56	13,66	13,15	12,07	9,96	9,33	7,60

Font: *La reproducció de les generacions catalanes* Tesi doctoral de la Dr. Anna Cabré (inèdita).

Quan disposem de la pauta primo-nupcial completa, és a dir dels 15-19 anys fins als 50-54, és factible de calcular l'edat mitjana a les primeres núpcies³. En la taula núm. 2 s'ofereix aquest indicador des del grup de generacions 1880-1984 al de 1930-1934. Fins al grup de generació 1915-1919 el calendari de la nupcialitat ha estat cada cop més tardà: l'edat mitjana a la nupcialitat passà per als homes de 27,7 anys per a les generacions 1880-1984 als 29,2 anys en les de 1915-1919, mentre que per a les dones anava dels 24,7 anys als 27 anys respectivament. En definitiva, trenta-cinc anys de diferència entre un i altre moment de naixement varen significar 1,5 anys d'augment en la mitjana de l'edat que contragueren les primeres núpcies els homes i 2,3 les dones. Per contra, a partir del grup de generacions 1920-1924 fins la 1930-1934, el procés ha estat de rejuveniment, fins al punt que, en el cas dels homes, en deu anys s'ha arribat (per al grup de generacions 1930-1934) a una edat mitjana de la nupcialitat inferior a les primeres generacions que havíem considerat.

Les diferents generacions *adapten* el seu comportament a les circumstàncies històriques que els toca de viure i en fer-ho, defineixen una determinada conjuntura. La nupcialitat és especialment sensible als moments històrics que viuen els seus protagonistes. Per a analitzar la conjuntura nupcial s'ha calculat per a cada període quinquennal de temps el percentatge de població masculina o femenina que s'hauria casat en una generació fictícia que seguís les pautes nupcials registrades en cadascun d'aquests períodes. Es tracta, tornem a remarcar, d'un indicador transversal que reflecteix la conjuntura nupcial del moment. Per altra part, també s'ha calculat per als mateixos períodes, l'edat mitjana que tenia la gent que es va casar per primer cop durant aquest període, que naturalment pertanyia a generacions diverses. És també, aquest, un indicador transversal que reflecteix el calendari del moment. Tot plegat es mostra en la taula núm. 3 (i els gràfics números 2 i 3). Així doncs, enfront dels indicadors longitudinals o de generació presentats en la taula núm. 2, disposem aquí dels indicadors transversals o de moment.

3. En aquest sentit, s'ha calculat l'SMAM (Singulate Mean Age at Marriage. Hajnal, 1953-1954).

TAULA 2
 PROPORCIONS D'ALGUN COP CASATS (%). CATALUNYA, PER EDAT I GENERACIÓ, HOMES

	1845-49	1850-54	1855-59	1860-54	1865-69	1870-74	1875-79	1880-84	1885-89	1890-94	1895-99	1900-04	1905-09	1910-14	1915-19	1920-24	1925-29	1930-34	1935-39	1940-44	1945-49	1950-54	1955-59	1960-64	1965-69
15-19								0,70	0,74	0,78	0,80	0,82	0,53	0,24	0,20	0,16	0,19	0,28	0,37	0,45	2,17	0,59	1,17	1,77	0,85
20-24							10,75	9,78	8,81	7,83	6,86	7,09	0,32	6,89	6,46	4,56	7,40	8,88	9,68	9,19	10,84	17,77	22,90	12,21	
25-29						52,29	52,58	52,87	50,84	48,81	49,71	50,61	44,30	38,00	35,11	37,66	43,69	51,97	57,44	62,21	65,14	69,93	56,95		
30-34					76,55	77,06	77,58	76,65	75,72	77,12	78,52	74,65	70,79	71,60	73,69	76,26	78,97	79,94	84,35	83,17	85,35	80,96			
35-39				86,99	87,10	87,21	86,61	86,02	86,33	86,65	85,00	83,35	85,52	86,59	87,24	87,34	87,37	88,35	89,07	86,11	86,53				
40-44			90,96	90,69	90,42	89,92	89,42	89,53	89,64	88,84	88,04	89,95	90,17	90,60	90,98	90,76	90,50	90,57	91,00	89,82					
45-49		92,81	92,79	92,78	92,05	91,33	91,37	91,42	90,88	90,35	90,84	91,25	91,48	91,73	92,36	92,42	91,77	91,16	91,23						
50-54	93,42	94,83	96,25	94,18	92,11	91,89	91,68	91,33	90,99	91,52	91,74	92,16	92,52	92,84	93,52	93,29	91,75	91,22							
INTENSITA T	93,42	94,83	96,25	94,18	92,11	91,89	91,68	91,33	90,99	91,52	91,74	92,16	92,52	92,84	93,52	93,29	91,75	91,22							
SMAM								27,73	27,84	27,99	28,10	28,32	29,18	29,11	29,23	29,04	28,21	27,46							

PROPORCIONS D'ALGUN COP CASADES (%). CATALUNYA, PER EDAT I GENERACIÓ, DONES

	1845-49	1850-54	1855-59	1860-54	1865-69	1870-74	1875-79	1880-84	1885-89	1890-94	1895-99	1900-04	1905-09	1910-14	1915-19	1920-24	1925-29	1930-34	1935-39	1940-44	1945-49	1950-54	1955-59	1960-64	1965-69
15-19								2,84	2,38	1,93	1,98	2,03	2,01	2,00	1,60	1,20	2,00	2,00	2,00	2,57	3,38	3,11	5,57	5,75	2,99
20-24							34,37	33,09	31,82	30,26	28,71	29,66	30,62	26,97	23,33	20,20	24,70	28,77	34,88	37,08	39,45	44,95	48,91	31,26	
25-29						65,61	66,42	67,24	64,47	61,70	64,16	66,62	62,48	58,34	53,63	55,50	61,70	70,99	77,52	80,25	80,24	83,24	74,82		
30-34					84,24	83,96	83,69	82,11	80,54	79,81	79,08	77,51	75,95	74,14	70,63	74,92	81,35	85,58	89,78	89,64	90,42	88,02			
35-39				87,79	87,76	87,73	86,55	85,38	84,59	83,81	82,65	81,49	81,05	80,34	81,80	83,98	86,55	90,13	92,42	92,18	91,59				
40-44			90,44	90,50	90,56	89,47	88,39	87,30	86,21	85,20	84,19	84,09	83,75	84,25	84,31	87,38	89,29	91,71	93,18	92,78					
45-49		91,08	91,28	91,48	90,49	89,50	88,92	88,34	87,25	86,16	86,16	85,89	85,63	85,25	86,52	88,99	90,82	92,10	93,42						
50-54	91,76	92,36	92,97	92,14	91,32	90,18	89,05	87,87	86,69	86,65	86,60	86,44	86,34	86,85	87,93	90,04	90,67	92,40							
INTENSITA T	91,76	92,36	92,97	92,14	91,32	90,18	89,05	87,87	86,69	86,65	86,60	86,44	86,34	86,85	87,93	90,04	90,67	92,40							
SMAM								24,67	24,86	25,18	25,29	25,21	25,49	26,10	26,97	26,98	25,95	25,00							

Font: elaboració pròpia a partir de la taula núm. 1.

TAULA 3
INDICADORS TRANSVERSALS D'INTENSITAT I DE CALENDARI DE LA PRIMO-NUPCIALITAT

	ISPM		EMPM	
	homes	dones	homes	dones
1900-04	94,80	92,43	28,11	25,29
1905-09	96,24	93,05	28,29	25,44
1910-14	92,25	86,95	28,18	25,03
1915-19	89,68	86,24	28,10	25,32
1920-24	92,77	88,55	28,13	25,17
1925-29	92,63	87,49	27,97	24,91
1930-34	85,08	80,52	28,23	25,23
1935-39	85,38	79,39	29,00	25,69
1940-44	93,89	83,01	29,82	26,78
1945-49	93,83	85,11	28,79	26,13
1950-54	94,44	91,39	28,26	25,75
1955-59	94,83	93,71	27,62	24,52
1960-64	94,35	95,34	27,18	24,24
1965-69	95,79	96,31	26,98	23,99
1970-74	93,83	95,61	26,01	23,37
1975-79	92,48	94,99	25,13	22,85
1980-84	79,57	81,25	27,30	24,60

Font: elaboració pròpia a partir de la taula núm. 1.

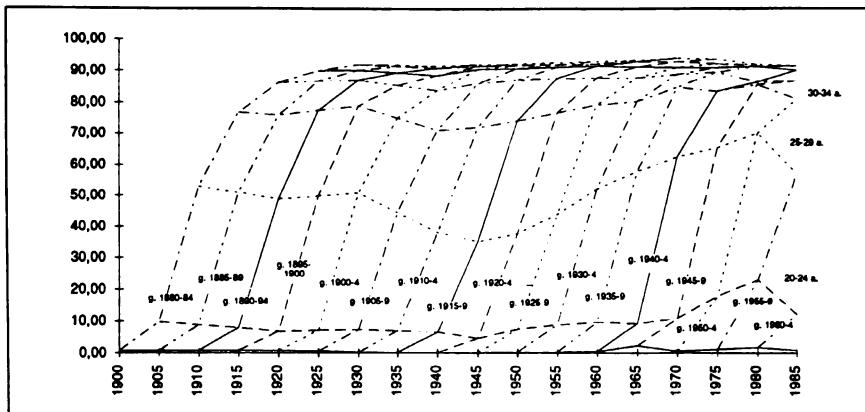
Representarem tota aquesta informació en gràfics que ens ajudin a comprendre el fenomen.

En el gràfic núm. 1 s'ha representat el perfil de la pauta de nupcialitat per a cada grup quinquennal de generacions. Cada un d'aquests, des del 1880-1984 fins al 1960-1964, ha estat desplaçat de manera que coincideixi amb el període temporal en què tingueren lloc les pautes del seu comportament primo-nupcial. Així doncs, en aquest gràfic queda reflectit quan estava casat cada grup de generacions (l'eix vertical expressa el percentatge acumulat d'algun cop casat o algun cop casada), en un any civil determinat (en l'eix horitzontal) i en una edat donada (les línies que representen una mateixa edat tallen perpendicularment les corbes de generació). Amb tot, podem respondre a quatre qüestions bàsiques sobre el tema que ens ocupa: 1) identificar els actors i les actrius (vegeu a quina generacions pertanyien); 2) esbrinar la pauta d'edat que segueixen en el pas de l'estat de solters/res al de casats/ades, és a dir, esbrinar el que en demografia es coneix com *el calendari* de la primo-nupcialitat; 3) emmarcar el moment històric en el que es desenvolupa aquesta etapa del cicle familiar que estem investigant per a cadascú dels i de les nostres protagonistes; i 4) conèixer amb quina freqüència es va casar, és a dir, quina ha estat la *intensitat final* de la seva nupcialitat, en el cas que la seva història primo-nupcial es pugui considerar finalitzada i, en el cas contrari, la intensitat parcial en el grup d'edat que defineix el seu present.

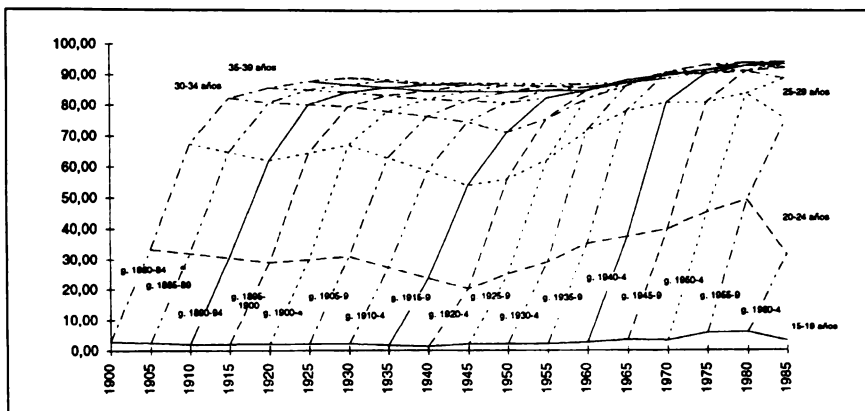
Per a les generacions 1880-1984 a la de 1900-1904, com s'observa clarament al gràfic núm. 1, a qualsevol grup d'edat considerada, la proporció d'algun cop casats o casades és molt similar. Aquestes generacions definiren els primers trenta anys d'aquest segle que, com s'observa en el gràfic núm. 3, la gent es casava si fa no fa a la mateixa edat: els vint-i-cinc anys les dones i els vint-i-vuit anys els homes. La conjuntura nupcial, tanmateix, fou cíclica amb un màxim el 1905-1909 i un altre durant el 1920-1929.

Els anys trenta significaren un canvi en la evolució del calendari, ja que les generacions que visqueren llur joventut durant aquest temps redefiniren llurs pautes de comportament nupcial. Els indicadors de generació apunten a importants canvis en aquest sentit, però poc o res ens diuen sobre el significat d'aquests canvis. El grup de generacions nascudes entre 1905 fins a 1920, com s'observa en el gràfic núm. 1, protagonitzaren una important aturada en la nupcialitat acumulada en les edats més joves: mentre que la meitat dels homes de la generació 1900-1904 estaven o havien estat algun cop casats als 25-30 anys, només un 35 % dels de la generació 1915-1919 es trobaven a la mateixa edat en similar situació; en el cas de les dones els percentatges eren respectivament de 67 % i 54 % (vegeu la taula núm. 2). La menor nupcialitat en les edats joves es veié compensada per la de les edats més madures, així doncs, la intensitat final no disminuï, només tingué lloc un retard en el calendari de la primo-nupcialitat. Què causà aquest retard? Malgrat que els registres estadístics disponibles no ens permeten ser concloents, podem aventurar dues hipòtesis no contradictòries entre si: 1) que la crisi econòmica del 1929, agreujada al final del període pels esdeveniments polítics que atravessà Espanya, provocà un retardament en el

GRÀFIC 1. PROPORCIÓ D'ALGUN COP CASATS PER GRUPS QUINQUENALS D'EDAT, GRUPS QUINQUENALS DE GENERACIONS I MOMENTS. CATALUNYA, HOMES

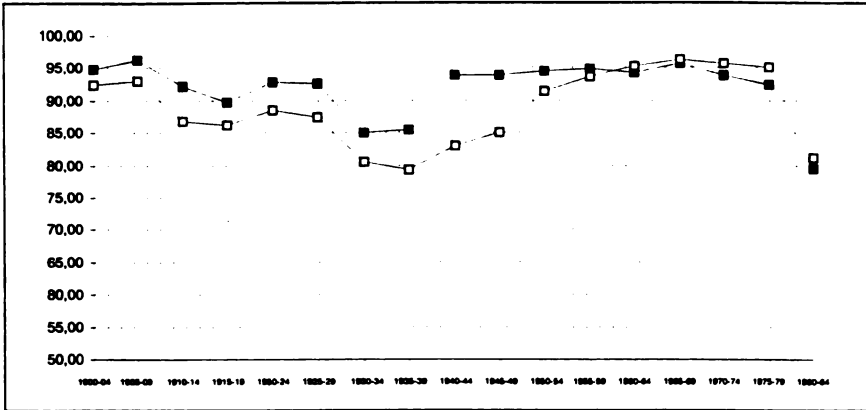


PROPORCIÓ D'ALGUN COP CASATS PER GRUPS QUINQUENALS D'EDAT, GRUPS QUINQUENALS DE GENERACIONS I MOMENTS. CATALUNYA, DONES

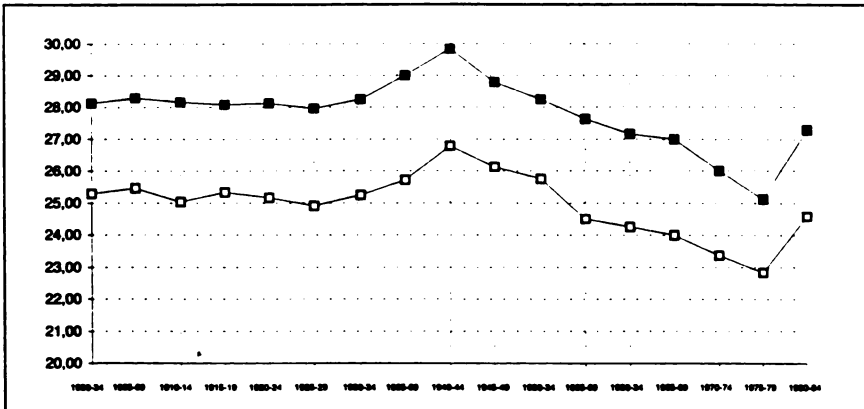


Font: elaboració pròpia a partir de les taules núm. 2.

GRÀFIC 2. INTENSITAT DE LA PRIMO-NUPCIALITAT SEGONS PERÍODES QUINQUENALS. CATALUNYA, DE 1900-1904 A 1980-1984



GRÀFIC 3. CALENDARI DE LA PRIMO-NUPCIALITAT (SMAM) SEGONS PERÍODES QUINQUENALS. CATALUNYA, DE 1900-1904 A 1980-1984



Font: taula núm. 3.

moment de la formació de la parella i, en conseqüència, en el moment de la formació del nucli familiar, i 2) que les circumstàncies socials que propiciaren la instauració de la Segona República possibilitaren l'assaig de formes de constitució familiar al marge de la nupcialitat. Cal remarcar, en tot cas, l'estreta relació d'aquesta situació amb les tendències que s'observen en l'actualitat.

Tanmateix, darrera d'això, pot amagar-se tant un retardament en el moment de formació de la parella i, en conseqüència, del moment de formació del nucli familiar, com l'assaig de formes alternatives de constitució familiar al marge de la nupcialitat. Malgrat tot, d'això no ens informen les xifres presentades, però seria molt interessant de investigar perquè pot tenir certa relació amb tendències que s'observen en l'actualitat.

Si la gent s'hagués casat com en els moments de baixa conjuntura nupcial de la Segona República, un 85 % dels homes i un 80 % de les dones, haurien contret matrimoni algun cop a la seva vida (vegeu el gràfic núm. 2). Valguin aquests indicadors per avaluar la magnitud de la disminució de la intensitat nupcial del moment.

Durant els anys quaranta s'inaugurà un progressiu rejuveniment del calendari de la nupcialitat que no s'aturarà fins l'any 1980: mentre que els homes de la generació 1915-1919 als 25-29 anys, durant l'any 1945, estaven o havien estat algun cop casats, un 35 %, les generacions de 1950-1954 a la mateixa edat, a l'any 1980, ho estaven o havien estat el doble, en un 70 %; les dones havien passat respectivament del 54 % al 83 %.

Aquest procés es registra de manera immediata sobre les dades del moment (vegeu el gràfic núm. 2): finalitzat el conflicte bèl·lic, la conjuntura nupcial es recuperà (en el cas de les dones el procés fou més pausat per causa dels desequilibris en el mercat matrimonial provocats per la sobremortalitat masculina de la Guerra Civil); si una generació masculina es casés com ho van fer els homes tot just acabada la Guerra Civil i fins a 1980, contraurien primeres núpcies al menys un cop en la seva vida al voltant d'un 95 %; en el cas femení aquest indicador passà de 83 % en el període 1940-1944 fins a superar el 95 % en el 1960-1964, i així fins a 1980. A finals dels cinquanta el calendari de la nupcialitat tornà a ser el d'abans de la crisi del 1929, i la industrialització posterior propicià encara més el rejuveniment de l'edat d'emancipació de la família de procedència.

La situació de la dècada dels vuitanta, amb la crisi d'ocupacions que marca aquesta època, ha variat de manera radical. La generació 1955-1959 que als 20-24 anys, a l'any 1980, mostrava uns percentatges d'algun cop casats i casades superiors a les generacions anteriors, és a dir, que havia iniciat una pauta de rejuveniment, ha aturat de manera espectacular la seva nupcialitat durant la dècada dels vuitanta, i així als 25-29 anys registren uns percentatges similars als de la generació 1935-1939, vint anys més velles. Aquesta tendència continua en les generacions posteriors.

La diferència entre els indicadors d'intensitat i calendari transversals entre l'últim quinquenni dels setanta i el primer del vuitanta és força notable (vegeu gràfics núm. 2 i núm. 3): del 1970 al 1975 els indicadors d'intensitat rondaven el 95 % i els de calendari eren dels més joves registrats al segle XX (25,4 anys per als homes i 22,8 per a les dones); i en el període 1980-85 s'arribava a la intensitat més dèbil de tot el segle XX (al voltant d'un 80 %) i a uns indicadors de calendari similars als de finals dels anys cinquanta. Aquesta distància ha provocat en bona part la percepció social de crisi de la nupcialitat i, de rebot, de crisi de la família. És aquest el període que analitzarem a continuació.

3. LA NUPCIALITAT CONTEMPORÀNIA A CATALUNYA, ELEMENTS PER A LA PROSPECTIVA

A més de les fonts de dades fins ara utilitzades, els censos i padrons de població, podem aproximar-nos a la realitat que estem tractant a través del Registre Civil, que recull els matrimonis que es produeixen i algunes característiques dels cònjuges. Els resultats per a un any donat es publiquen al *Moviment natural de la població*. Tanmateix part d'aquestes dades estan marcades per una ombra de dubte sobre la seva fiabilitat (Delgado i Fernández, 1989; Domingo, Treviño i Miret 1990), a causa de una subvaloració dels matrimonis que ha estat corregida en les dades que ara utilitzarem.

Començarem presentant els indicadors que ens acompanyaran d'ara fins al final de l'article, es tracta de les *taxes específiques de primers matrimonis per edat*, que es mostren en les taules números 4 (homes) i 5 (dones), on s'hi mostren els nombre de matrimonis de cada edat per cada mil individus de la mateixa edat. La suma d'aquestes taxes per a un any donat constitueix l'*índex sintètic de primers matrimonis (ISPM)*, que mesura el nombre de primeres núpcies per cada mil individus que es produïrien en una generació que es cases com ho va fer la gent en aquest anys, resultant del comportament de totes les generacions presents en aquest moment.

TAULA 4
TAXES ESPECÍFIQUES DE PRIMERS MATRIMONIS PER EDAT (PER MIL MATRIMONIS). CATALUNYA 1975-89. HOMES

	1975	1976	1977	1978	1979	1980	1981	1982	1983	1984	1985	1986	1987	1988	1989
15	0.0208	0.056	0.106	0.127	0.092	0.118	0.056	0.324	0.356	0.320	0.000	0.000	0.019	0.039	0.019
16	0.813	0.679	0.611	0.496	0.383	0.411	0.251	0.451	0.406	0.384	0.214	0.084	0.078	0.077	0.058
17	2.513	2.615	2.710	2.358	1.959	1.670	1.401	1.173	1.257	0.905	1.115	0.643	0.661	0.469	0.444
18	6.809	7.131	7.737	8.229	7.193	6.278	5.484	4.245	3.813	3.047	3.226	3.204	2.774	2.237	2.297
19	15.453	16.602	17.463	18.618	19.177	15.346	12.612	11.258	8.813	8.613	7.525	6.569	6.412	4.936	4.423
20	26.856	29.668	29.307	30.300	30.634	24.557	18.719	16.192	12.815	11.333	11.028	10.397	9.914	9.343	8.900
21	35.620	35.720	34.934	35.657	34.537	29.083	27.177	23.813	20.793	18.638	20.270	17.611	17.126	17.573	17.730
22	48.109	57.287	62.471	67.996	69.743	65.949	67.603	63.500	51.311	47.277	44.982	40.337	34.127	33.238	31.139
23	115.038	135.174	138.867	133.612	129.836	111.753	109.601	101.911	87.172	77.709	69.565	62.778	57.364	55.056	49.800
24	182.511	176.060	173.756	156.055	139.869	117.275	107.029	102.347	94.434	90.572	86.092	80.894	79.343	72.256	67.649
25	165.103	149.666	138.493	125.030	112.408	93.080	87.725	85.601	82.354	85.562	88.798	87.994	85.653	82.965	82.521
26	119.811	112.772	104.583	92.301	83.093	70.182	67.244	68.190	65.808	71.614	75.578	80.546	82.006	82.551	84.780
27	84.984	79.864	75.400	69.649	59.796	53.052	50.230	51.235	51.231	54.568	61.502	65.396	66.550	70.570	71.732
28	64.903	56.396	52.949	50.247	44.554	37.704	35.456	37.183	38.097	40.431	46.105	50.751	51.866	56.233	59.879
29	49.787	43.847	37.889	34.549	32.972	28.978	25.189	26.871	28.880	30.223	33.859	37.570	38.343	41.654	45.594
30	34.553	31.697	29.240	24.519	23.030	21.788	19.614	19.829	21.476	22.182	23.996	27.812	28.505	32.379	32.847
31	25.072	21.078	21.016	18.336	15.081	14.529	15.064	14.968	14.671	16.801	19.183	18.737	19.685	22.563	25.135
32	17.434	16.950	14.486	13.110	11.368	9.926	10.853	10.912	11.159	12.622	14.108	13.598	15.049	15.540	18.683
33	14.687	12.753	11.712	9.583	9.321	8.350	7.517	8.033	9.462	10.065	10.930	10.962	10.680	12.000	13.642
34	10.614	10.207	8.597	8.410	7.011	6.775	5.844	6.039	6.563	7.186	7.475	8.561	8.715	9.060	9.632
35	6.793	8.038	7.176	6.661	6.033	4.852	4.864	4.996	4.693	6.242	6.057	6.139	6.793	7.993	8.243
36	9.080	5.140	6.440	5.571	4.871	4.118	3.539	3.813	4.287	4.696	5.046	4.973	5.439	5.605	6.294
37	5.304	6.685	4.125	4.529	4.051	3.278	3.032	2.678	3.557	3.840	4.226	3.838	3.765	4.770	4.551
38	4.604	4.200	5.049	2.751	3.292	3.127	2.822	2.495	2.723	3.215	2.795	3.311	3.633	3.699	4.048
39	3.927	3.847	3.446	3.794	2.127	2.561	2.348	2.130	2.430	2.283	3.086	2.817	2.718	3.430	3.555
40	3.612	3.336	2.987	2.600	2.560	1.668	2.167	2.074	2.026	2.567	1.861	1.925	2.374	2.545	2.369
41	3.381	2.854	2.660	1.874	1.726	2.363	1.664	1.576	1.798	2.279	1.718	2.122	1.642	1.766	2.052
42	2.831	2.603	2.463	1.849	1.987	1.534	1.886	1.128	1.602	1.755	1.653	1.519	1.663	1.972	1.845
43	2.479	2.283	2.384	1.950	1.842	1.189	1.451	1.724	1.178	1.898	1.426	1.583	1.261	1.719	1.815
44	2.183	1.984	1.843	1.784	1.463	1.051	1.242	1.147	1.766	1.301	1.410	1.248	1.242	1.241	1.119
45	1.669	1.600	1.432	1.435	1.444	1.021	0.978	0.967	1.374	1.240	1.368	1.352	1.348	1.375	1.325
46	1.266	1.325	1.269	1.059	1.182	1.005	1.107	0.909	1.007	1.195	0.895	0.867	0.828	0.987	0.989
47	1.049	1.327	1.195	0.977	0.969	0.756	0.885	1.041	0.820	0.789	0.971	0.948	0.962	1.057	0.746
48	1.066	1.004	1.141	0.997	0.864	0.480	0.590	0.856	0.870	0.679	0.856	0.832	0.611	0.744	0.708
49	1.180	0.933	0.971	0.926	0.730	0.546	0.649	0.738	0.697	1.046	0.826	0.862	0.771	0.527	0.699
50	1.076	1.036	0.826	0.772	0.736	0.487	0.661	0.645	0.589	0.618	0.748	0.637	0.604	0.566	1.060
ISPM	1072.381	1044.414	1007.733	938.709	867.938	746.837	704.554	682.993	642.291	645.697	660.493	659.415	650.527	660.734	668.320
EMPM	26.02	25.80	25.66	25.49	25.38	25.40	25.48	25.61	25.94	26.21	26.35	26.54	26.67	26.90	27.09

Font: elaboració pròpia a partir del Moviment Natural de la Població i dels Censos i Padrons de Població (INE, a excepció del Padró Municipal de Població de 1991, ICE)

TAULA 5
TAXES ESPECÍFIQUES DE PRIMERS MATRIMONIS PER EDAT (PER MIL MATRIMONIS). CATALUNYA 1975-89. DONES

	1975	1976	1977	1978	1979	1980	1981	1982	1983	1984	1985	1986	1987	1988	1989
15	3.103	3.331	3.199	3.306	2.856	2.663	2.111	1.644	1.304	0.915	0.652	0.656	0.368	0.265	0.261
16	9.431	9.529	9.410	9.241	8.033	6.687	6.225	4.795	4.393	2.925	3.348	2.140	1.867	1.755	1.913
17	19.905	21.344	20.772	20.791	18.881	15.390	12.871	11.869	9.872	8.723	8.999	7.477	5.616	5.143	4.700
18	37.919	39.401	40.537	38.739	37.632	31.395	27.514	23.210	21.595	18.696	18.037	17.389	15.342	13.091	11.628
19	65.508	68.436	68.528	66.703	64.103	55.464	48.445	43.115	36.889	32.467	31.055	29.160	26.237	23.263	20.284
20	97.371	104.160	101.159	98.746	92.294	79.742	70.557	65.667	57.853	53.204	50.268	43.848	41.100	36.943	36.076
21	130.569	131.784	131.071	121.846	114.515	96.219	89.915	85.282	76.317	72.296	66.724	61.558	59.036	54.847	52.038
22	145.970	146.029	139.166	131.026	118.639	101.546	97.642	93.862	85.835	85.774	85.495	78.515	72.834	71.404	69.675
23	140.264	134.274	128.977	114.448	104.769	89.195	88.379	87.216	81.052	83.431	87.050	86.628	84.001	83.828	79.031
24	123.448	106.254	100.904	88.810	79.534	69.508	67.348	70.789	67.430	72.098	77.244	83.244	83.092	83.250	84.581
25	88.017	79.141	68.728	62.376	56.715	49.837	48.517	50.026	50.733	55.322	61.778	69.244	72.690	76.518	78.923
26	56.039	53.017	47.654	41.599	38.668	34.583	32.380	32.443	35.490	39.443	45.367	49.596	56.255	59.604	66.512
27	35.539	34.279	31.271	29.891	26.001	23.038	22.678	21.993	25.889	27.843	31.807	34.790	36.529	46.276	48.292
28	26.990	22.351	21.110	20.462	19.274	15.978	16.390	16.701	17.953	19.476	22.194	24.120	26.725	30.569	33.455
29	20.252	17.996	15.642	15.499	14.320	12.516	11.421	12.700	12.924	14.097	15.393	17.892	17.985	19.307	24.353
30	14.211	14.375	12.864	11.243	9.743	9.092	8.420	9.452	9.333	11.245	11.321	11.942	13.084	15.519	16.725
31	11.178	10.045	9.980	8.143	6.759	6.391	6.109	7.376	6.796	8.127	8.871	8.899	9.119	11.454	11.807
32	8.150	7.759	7.278	6.178	5.763	5.054	4.790	5.696	5.603	6.747	6.669	7.457	6.797	7.958	8.162
33	6.796	5.824	5.711	5.027	5.024	4.500	3.720	3.995	4.395	5.022	5.729	4.868	5.981	6.067	6.753
34	5.544	4.982	4.372	4.324	3.920	3.660	2.977	2.863	3.566	3.899	4.786	4.560	4.750	5.034	5.129
35	4.137	4.327	4.212	3.300	3.179	2.868	2.721	2.660	2.851	3.393	3.931	3.219	3.501	4.003	4.741
36	5.182	2.999	4.066	2.812	2.463	2.255	2.293	2.648	2.472	3.114	3.158	3.391	3.245	3.237	3.641
37	2.938	4.105	2.802	2.707	2.205	1.620	1.841	2.089	2.253	2.894	2.583	2.611	2.597	2.496	2.569
38	2.624	2.650	3.019	1.872	2.043	1.597	1.643	1.855	1.900	2.375	2.230	2.338	1.812	1.883	2.446
39	2.454	2.269	2.120	2.322	1.578	1.520	1.625	1.580	1.581	1.368	1.814	1.505	1.492	2.054	1.780
40	2.330	1.960	2.083	1.986	2.075	0.982	1.156	1.101	1.367	1.831	1.701	1.497	1.298	1.403	2.007
41	2.098	1.911	1.672	1.645	1.385	1.467	0.880	0.994	1.584	1.235	1.733	1.205	1.359	0.979	1.248
42	2.015	1.782	1.609	1.219	1.154	1.112	1.305	0.888	1.242	1.321	1.291	1.370	0.966	1.049	1.296
43	1.793	1.522	1.521	1.175	0.832	0.691	0.851	1.409	0.747	1.470	1.387	1.109	0.939	1.280	1.251
44	1.462	1.615	1.415	1.328	0.962	0.618	0.801	0.883	1.214	1.036	0.802	1.042	0.858	0.737	0.870
45	1.457	1.456	1.385	1.344	1.071	0.736	0.747	0.766	0.803	1.207	0.602	0.670	0.940	1.014	0.737
46	1.577	1.188	1.243	1.103	0.786	0.642	0.756	0.657	0.786	0.861	1.173	0.737	0.775	0.667	0.962
47	1.384	1.129	1.282	0.923	0.786	0.595	0.745	0.755	0.689	0.989	0.765	0.952	0.558	0.744	0.969
48	1.173	0.965	1.216	0.745	0.938	0.691	0.738	0.824	0.616	0.627	0.983	0.621	0.655	0.737	0.745
49	1.118	1.208	0.936	0.745	0.897	0.787	0.797	0.782	0.718	0.602	0.744	0.389	0.599	0.481	0.662
50	1.174	1.081	1.013	0.815	0.906	0.709	0.767	0.588	0.815	0.640	0.927	0.640	0.721	0.424	0.746
ISPM	1081.121	1046.476	999.927	924.4441	850.705	731.348	688.075	671.173	636.860	646.716	668.610	667.280	661.721	675.283	686.965
EMPM	23.47	23.28	23.20	23.06	23.01	23.03	23.16	23.37	23.64	23.97	24.14	24.27	24.44	24.70	24.95

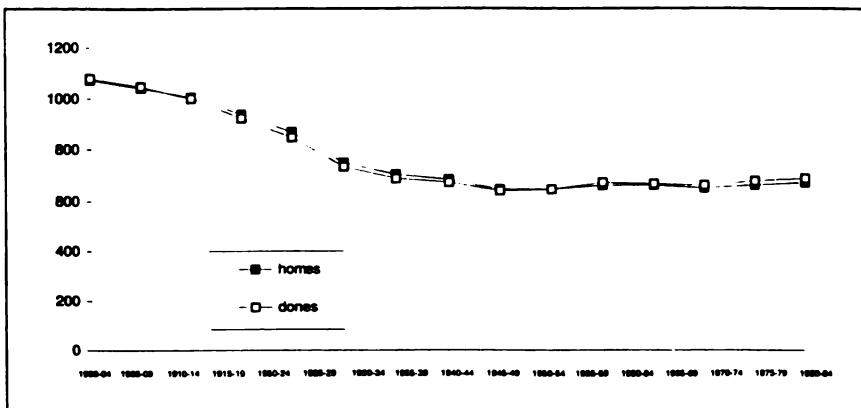
Font: elaboració pròpia a partir del Moviment Natural de la Població i dels Censos i Padrons de Població (INE, a excepció del Padró Municipal de Població de 1991, ICE).

Evidentment mil components d'una generació real poden casar-se per primer cop un màxim de mil vegades; tanmateix l'ISPM, indicador transversal, pot arribar a ser major del mil-per mil en el cas que diferents generacions *concentrin* la seva primo-nupcialitat en un mateix moment, és a dir, si unes generacions es casen més joves i altres més tardanament, unes i altres poden coincidir en l'instant que contrauen matrimoni, definint aleshores un període l'alta conjuntura nupcial. Per contra aquest indicador pot disminuir fortament si es produeix el fet invers i cap generació es casa en un moment donat, sigui perquè ja ho ha fet (s'ha casat de jove), perquè espera fer-ho més tard (que arribin temps més adients) o perquè no pensa contraure matrimoni. Els dos primers casos són simples adaptacions a les circumstàncies imperants, el darrer significaria a Catalunya una autèntica revolució en el comportament nupcial.

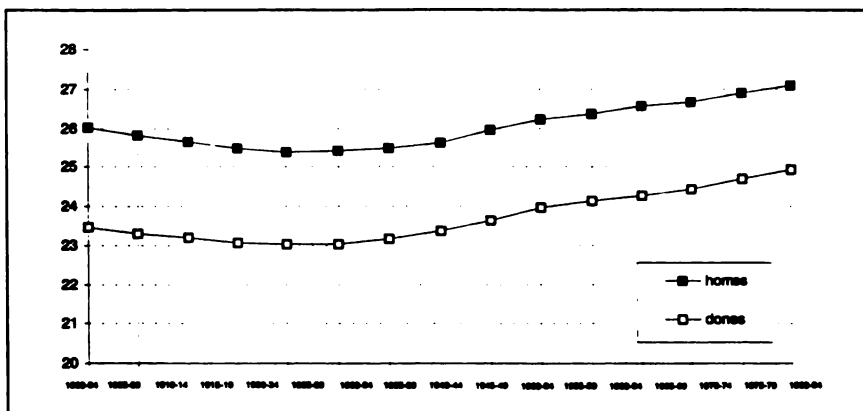
A les dades presentades en les dues darreres taules és evident la concentració que es produí durant els anys 1975, 1976 i 1977, ja que l'ISPM fou aleshores igual o superior a mil. El rejuveniment continuat en el calendari de les primeres núpcies, que com hem vist anava produint-se des de l'any 1945, provocava el manteniment d'una concentració continuada de la nupcialitat.

L'aturada d'aquests procés, a finals dels setanta, va suposar la immediata caiguda dels indicadors d'intensitat nupcial: els de les generacions més antigues ja s'havien casat, i els més joves havien deixat de fer-ho. A partir d'aleshores s'invertí la tendència, la gent que es casà a partir de 1979 ho feu cada cop més tard, l'edat mitjana a la primo-nupcialitat passà per als homes de 23 anys el 1980, a 25 el 1989, i per a les dones de 25,4 a 27 anys respectivament, i començà una desconcentració que ha mantingut els índexs d'intensitat primo-nupcial transversal per sota del set-cents per mil. Si aquests indicadors es mantinguessin indefinidament, i ja porten deu anys, les generacions més joves no tindrien temps de reaccionar, i només contraurien matrimoni algun cop en la seva vida menys d'un 70 % de la població, en el cas més favorable. Tanmateix, com pot observar-se en el gràfic núm. 4, el quinquenni 1985-1989 s'ha caracteritzat per l'estabilitat en els índexs transversals d'intensitat nupcial, el descens finalitzà el 1983. Però, quina ha estat la pauta generacional que s'amaga sota aquesta evolució?

GRÀFIC 4. ÍNDEX SINTÈTIC DE PRIMERS MATRIMONIS. CATALUNYA. DE 1975-1989



GRÀFIC 5. EDAT MITJANA A LA PRIMO-NUPCIALITAT. CATALUNYA. DE 1975-1989



Font: taules números 4 i 5.

Per poder copsar-ho clarament hem elaborat els gràfics números 6 i 7, on es registren els canvis en el comportament de les generacions registrats entre 1975 i 1981. S'observa clarament com és incorrecte d'utilitzar els patrons de nupcialitat de les generacions més antigues per explicar els de les generacions més joves, el canvi de calendari sofert entre unes i altres és molt significatiu.

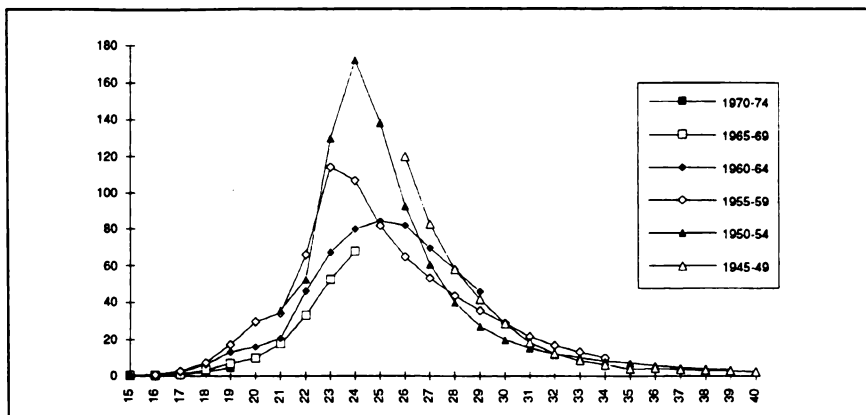
L'únic que sembla no haver variat és el fet que la nupcialitat masculina es dispari a partir dels vint-i-un anys, fruit de factors de contenció entre els que destaca especialment el servei militar. La nupcialitat de les dones és comparativament més dispersa. Mentre que és possible que *la mili* deixi de ser un factor decisiu en les pautes per edat de la nupcialitat és molt probable que n'apareguin d'altres tan vinculants com aquesta i que afectin tant a homes com a dones, a saber, el fet d'aconseguir una primera feina o una vivenda independent. En definitiva, la formació de la parella continuarà estan relacionat amb el pas de la joventut a l'adulesa.

Si comparem els dos grups de generacions més antigues ara mostrades, el de 1945-1949 i 1950-1954, tant en el cas dels homes com de les dones, observem com la nupcialitat *tardana*, de més enllà dels vint-i-sis anys, era superior en el primer que en el segon. Aquestes últimes són encara protagonistes d'un avançament en el calendari nupcial (vegeu el gràfic núm. 1), amb el lògic descens de les taxes de nupcialitat a edats més tardanes.

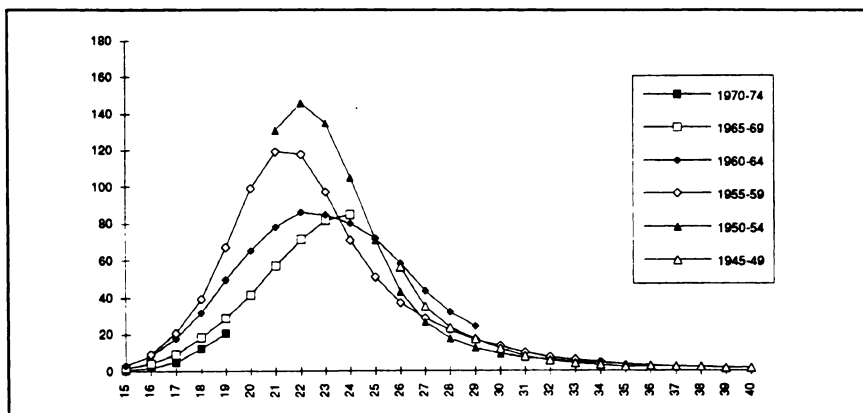
Entre les nascudes el 1950-1954 i les de 1955-1959 és evident la tendència a la disminució del pes específic relatiu de les edats més joves a favor de les posteriors. Així, per exemple, en el cas masculí, mentre que les generacions 1950-1954 concentraren la seva primo-nupcialitat entre els vint-i-tres i els vint-i-sis anys, les generacions 1955-1959 van tenir en aquestes edats una nupcialitat clarament menor i superaren a les anteriors més enllà dels vint-i-vuit anys. El procés continuà per a les generacions 1960-1964, i el següent grup quinquennal de generacions encara mostrarà un calendari més tardà, com pot observar-se ja per a les dones en el gràfic núm. 7. El retardament de la nupcialitat és un procés que encara no ha finalitzat.

Amb tot, falta conèixer fins a quin punt aquesta evident transformació en el calendari comportarà una disminució en la intensitat final de la nupcialitat de les generacions, és a dir, fins a quin punt la intensitat *tardana* compensarà la manca de nupcialitat en les edats joves. Els gràfics números 8 i 9 mostren la intensitat acumulada de cada generació a cada edat dins el període temporal 1975-1990 (l'estructura del gràfic és igual que la mostrada en el gràfic núm. 1). Malgrat el pendent de disminució de la nupcialitat acumulada de les generacions a una edat donada és molt menor en el segon quinquenni dels anys vuitanta que en el primer, encara no s'observa una estabilització, tampoc, però, un *canvi radical*. En definitiva, en el tema de l'anàlisi quantitativa de la nupcialitat a Catalunya podem parlar de mutació, d'adaptació a les circumstàncies de la crisi econòmica, però en absolut, de *revolució demogràfica*.

GRÀFIC 6. TAXES ESPECÍFIQUES DE PRIMERS MATRIMONIS (PER MIL MATRIMONIS) PER GRUPS QUINQUENNALS DE GENERACIONS. CATALUNYA HOMES

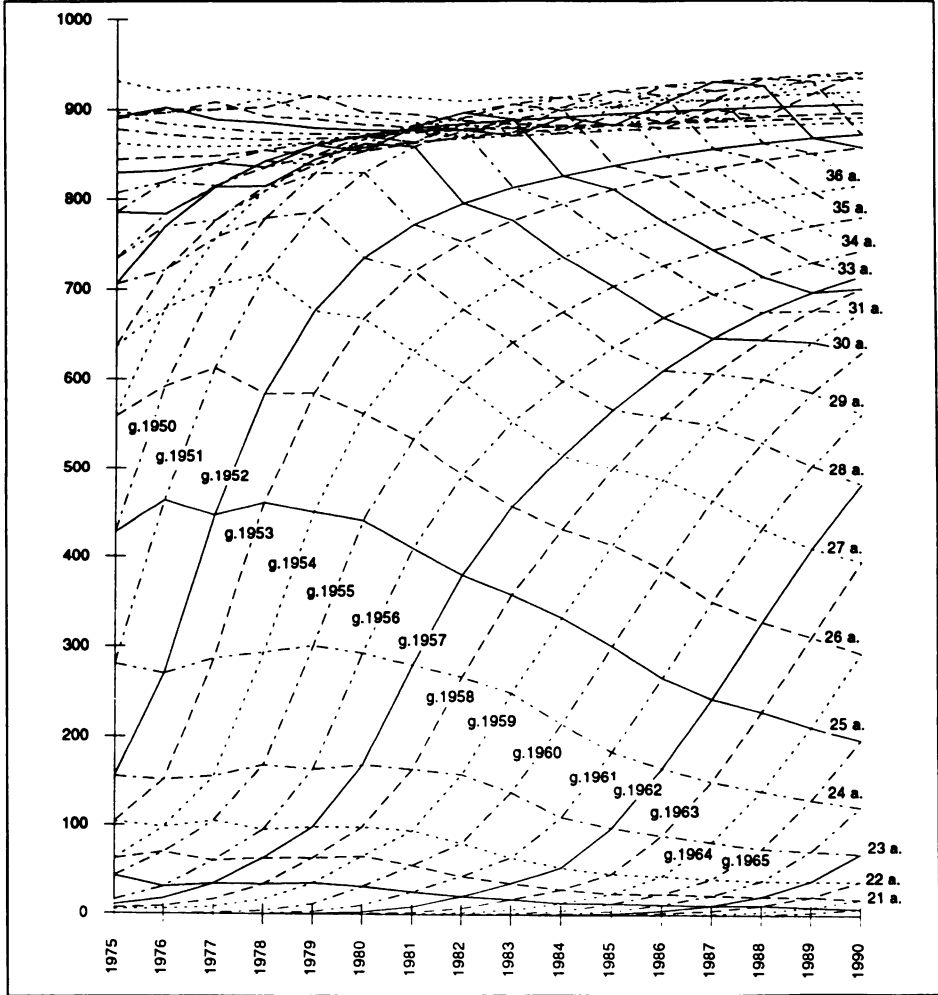


GRÀFIC 7. TAXES ESPECÍFIQUES DE PRIMERS MATRIMONIS (PER MIL MATRIMONIS) PER GRUPS QUINQUENNALS DE GENERACIONS. CATALUNYA DONES



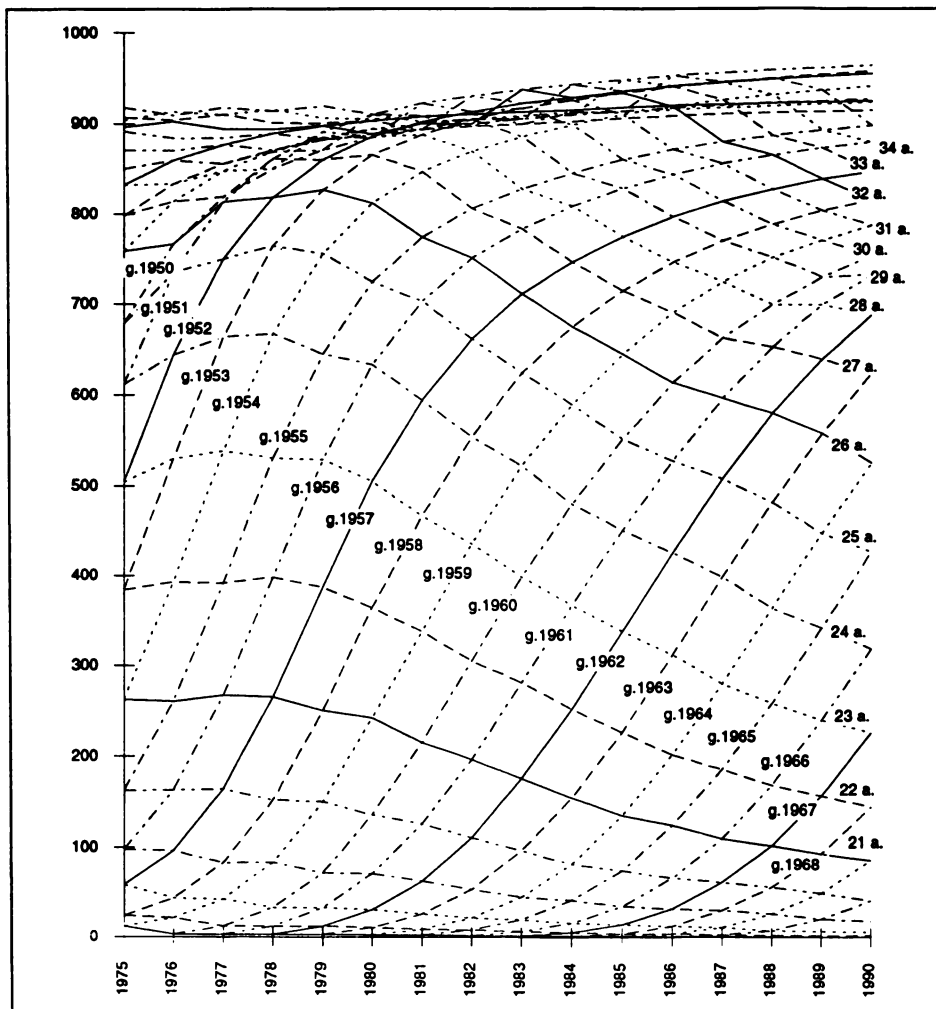
Font: elaboració pròpia a partir de les taules números 4 i 5.

GRÀFIC 8. TAXES ESPECÍFIQUES ACUMULADES DE PRIMERS MATRIMONIS (PER MIL MATRIMONIS) PER GENERACIONS. CATALUNYA HOMES



Font: elaboració pròpia a partir de la taula núm. 4.

GRÀFIC 9. TAXES ESPECÍFIQUES ACUMULADES DE PRIMERS MATRIMONIS (PER MIL MATRIMONIS) PER GENERACIONS. CATALUNYA DONES



Font: elaboració pròpia a partir de la taula núm. 5.

REFERÈNCIES BIBLIOGRÀFIQUES

CABRÉ, Anna. «Volverán tórtolos y cigüeñas». A: GARRIDO, Luis; CALVO, Enrique (eds) *Estrategias familiares*. Madrid: Alianza editorial, 1994.

DELGADO, Margarita; FERNANDEZ, Juan Antonio. «Análisis de las cifras de matrimonios en España desde 1975». *Estadística Española*. Vol. 31 núm. 121 (maig-agost 1989), pàg. 281-295.

DOMINGO, Andreu; TREVIÑO, Rocío; MIRET, Pau. «La nupcialidad en Cataluña para los periodos 1976-80 y 1981-85». [Comunicació presentada a les II Jornadas sobre demografía urbana y regional. Recursos humanos para el desarrollo. Organitzat per l'Institut de Demografía (CSIC)]. Mimeo.

HAJNAL, John «Age at Marriage and Proportions Marrying». *Population Studies. A quarterly Journal of Demography*. Vol VIII (1953-54), pàg 111-136.

LESTHAEGUE, R. «The second demographic transition in Western countries: An interpretation». [Ponència presentada al Simposium internacional *Mutació del sistema de valors en les societats europees i magrebines*, organitzat per l'Institut Català d'Estudis Mediterranis, Barcelona, 112-14 de novembre]. Mimeo, 1991.

VAN DE KAA, D.J. «Europe's Second Demographic Transition». *Population Butletin*. Washintong DC, 41,1: Population Reference Bureau, 1987.